

Beheer Openbare Ruimte Geborgd





Voorbeeld Model

De "look and feel" is digitaal en analoog te gebruiken



Gemeentebrede Toekomstvisie

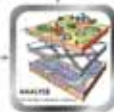


Uitwerking Toekomstvisie

Verplichte opzet

- Verleden
- Heden
- Toekomst

Beheervisie Openbare Ruimte



Structuurvisie Ruimtelijke Ordening

Ruimtelijke Analyse



Beheerfilosofie

Kiezen voor kwaliteit

- Strategisch
- Tactisch
- Operationeel

Basismodule



Waterfilosofie



Groenfilosofie



Wegenfilosofie



Overige



Waterplan



Bomen



Wegen



Civil technische kunstwerken



Baggerplan



Beplanting en gras



Vegen



Openbare verlichting



v.G.R.P.



Spelen



Onkruidbestrijding op verharding



Begraafplaatsen



B.R.P.



Sport



Bermen



Gemeentelijk gebouwenbeheer



Gladheid bestrijding



Hondenpoep

Module



Monitoren



Inventariseren



Inspectie



Schouwen

Module



GEO-fundament



Gegevensareaal



Zero Base Begroten (ZBB)



Moederbestek

BORG® (Beheer Openbare Ruimte Geborgd)

Inleiding

InnoFra kan bogen op een brede praktijkervaring, met name binnen gemeentelijke organisaties. In die praktijk is en wordt InnoFra geconfronteerd met talloze uitdagingen die deze organisaties hebben met name op het gebied van de inrichting en het beheer van de openbare ruimte. Die uitdagingen zijn vaak technisch inhoudelijk, maar niet zelden gaat het ook om de bedrijfsvoering. Een belangrijke ontwikkeling in het werken in de openbare ruimte is het toenemende belang van de sociale aspecten, de openbare ruimte wordt echt beschouwd als leefomgeving. Het ontbreekt echter vaak aan de samenhang tussen de diverse onderdelen van het beleid aangaande de leefomgeving, waar juist de dwarsverbanden in alle richtingen van belang zijn.

De gemeenten onderkennen ook steeds meer het belang van het centraal stellen van de burger in de verschillende vormen van burgerparticipatie, maar dit is zeker nog geen gemeengoed. Gemeenten zijn vaak intern gericht bezig, onder andere als gevolg van bezuinigingen.

Burgers worden in de bezinning op die bezuinigingen niet of nauwelijks betrokken, waardoor burgerparticipatie alleen van toepassing lijkt te zijn als er voldoende middelen aanwezig zijn. Dit past vanzelfsprekend niet bij de keuze om de burger centraal te stellen. Het betrekken van de burger bij het beheer van de openbare ruimte kan worden gerealiseerd door de bedrijfsvoering van gemeenten, zowel intern als extern, op een transparante wijze in te richten. Bij die bedrijfsvoering past een toekomstgerichte en flexibele inzet van de organisatie.

Kenmerken BORG®

InnoFra heeft een praktische, op maatwerk gebaseerde, methodiek ontwikkeld, namelijk BORG® (Beheer Openbare Ruimte Geborgd). BORG® helpt u bij het inrichten van een transparante, toekomstgerichte bedrijfsvoering, maar houdt ook rekening met de gevolgen van de vergrijzing en het daarmee wegvloeiën van kennis. BORG® is daarom ook gericht op een bedrijfsvoering die past bij 'Young Professionals', de medewerkers van de toekomst.

BORG® zorgt voor verbinding van de inrichting en het beheer van de openbare ruimte met de gemeentelijke Toekomstvisie, de Beheervisie O.R. en de Structuurvisie R.O. en een Beheerfilosofie, waarmee beleid tot en met uitvoering aan elkaar worden gekoppeld. Maar BORG® zorgt ook voor horizontale afstemming tussen de verschillende beheerdomeinen. InnoFra introduceert hiertoe de Beheerfilosofie, waarbinnen de verdeling van domeinen en de inhoud op maat worden bepaald.

Ter ondersteuning van de methodiek is een BORG® GIS-applicatie ontwikkeld, 1 op 1 gekoppeld aan de totale bedrijfsvoering.

De BORG® als GIS-applicatie heeft geen standaard opbouw, de inrichting en de 'look & feel' worden voor u op maat gemaakt. Er vindt altijd afstemming plaats op uw informatiebehoefte, op de door u gehanteerde werkwijze en op uw bedrijfsvoering. Met de BORG®-GIS-applicatie beschikt u te allen tijde over uw eigen bedrijfsvoeringgegevens op verschillende niveaus binnen uw organisatie en kunt u alle benodigde analyses uitvoeren. Indien gewenst kunnen ook andere afdelingen en burgers inloggen om de voor hen beschikbare informatie te krijgen.



Voorbeeld Model

De 'look and feel' is digitaal en analoog te gebruiken

Gemeentebrede Toekomstvisie

Uitwerking Toekomstvisie

Verplichte opzet

- Verleden
- Heden
- Toekomst

Beheervisie Openbare Ruimte

Ruimtelijke Analyse

Structuurvisie Ruimtelijke Ordening

Beheerfilosofie

Kiezen voor kwaliteit

- Strategisch
- Tactisch
- Operationeel

Basismodule

Waterfilosofie

Groenfilosofie

Wegenfilosofie

Overige

- Waterplan
- Baggerplan
- v.G.R.P.
- B.R.P.

- Bomen
- Bepaling en gras
- Spelen
- Sport

- Wegen
- Vegen
- Onkruidbestrijding op verharding
- Bermen
- Gladheid bestrijding

- Civil technische kunstwerken
- Openbare verlichting
- Begraafplaatsen
- Gemeentelijk gebouwenbeheer
- Hondenpoep

Module

Monitoren

- Inventariseren
- Inspectie
- Schouwen

Module

GEO-fundament

- Gegevensareaal
- Zero Base Begroten (ZBB)
- Moederbestek

Modules

De BORG®-methodiek en GIS-applicatie zijn opgebouwd uit drie modules:

- **De basismodule,**

waarin de gemeentebrede Toekomstvisie, de Structuurvisie R.O., de Beheervisie O.R. en de Beheerfilosofie zijn opgenomen en de onderlinge relaties daartussen worden geborgd.

- **Module Monitoren,**

waarin de aspecten inventariseren, inspecteren en schouwen zijn ondergebracht.

- **Module Geo-fundament,**

waarmee verbinding wordt gelegd tussen het gegevensareaal, de beheerbegroting en het moederbestek.

De basismodule van BORG®

Veelal hebben gemeenten hun gemeentebrede Toekomstvisie vertaald naar koersbepalende documenten als een structuurvisie R.O., een economische visie of een collegeprogramma. Voor de beheerder rijst al snel de vraag hoe hij in zijn beheer van de openbare ruimte aansluiting kan vinden bij deze gemeentebrede visie. In vervolg op die Toekomstvisie wordt vanuit de wettelijke verplichting een integrale Structuurvisie Ruimtelijke Ontwikkeling opgesteld. Teneinde deze plannen te concretiseren naar het fysieke beheer, rekening houdend met de sociale context, verdient het aanbeveling om hiernaast een Beheervisie Openbare Ruimte op te stellen. Hiermee wordt het toekomstbeeld van de openbare ruimte, gezien vanuit het perspectief van beheer en onderhoud, beschouwd en geborgd. Door een integrale benadering bij het opstellen van de Structuurvisie Ruimtelijke Ordening en de Beheervisie Openbare Ruimte ontstaat samenhang tussen de ontwikkeling en de inrichting en het beheer van de openbare ruimte.

Het tweede onderdeel binnen de basismodule BORG® is de Beheerfilosofie®, een beheerconcept dat uitgaat van samenhangende, duurzame en integrale beleids- en beheerplannen voor de openbare ruimte. Het uitgangspunt is dat dit beheerconcept op maat wordt gemaakt voor de bedrijfsvoering van uw organisatie. In het maatwerk-beheertraject is beeldkwaliteit standaard opgenomen. De Beheerfilosofie® biedt ruimte voor inbedding van de diverse beheerdisciplines, waarbij voor de samenhangende beleids- en beheerplannen een eenduidige opzet en indeling wordt gebruikt. Daarbij komt de uitstraling van deze documenten overeen met de 'look & feel' van de GIS-applicatie BORG®.



Voorbeeld Model

Basismodule

Module

Module



De "look and feel" is digitaal en analoog te gebruiken



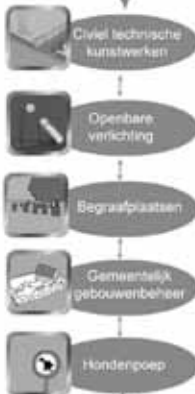
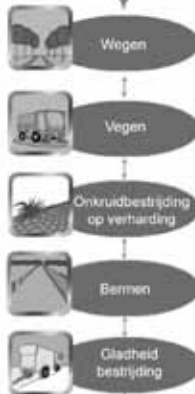
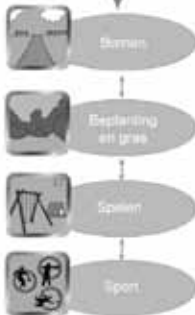
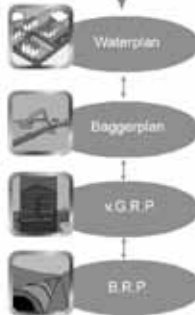
Verplichte opzet

- Verleden
- Heden
- Toekomst



Kiezen voor kwaliteit

- Strategisch
- Tactisch
- Operationeel



Monitoring

De module Monitoren

In de visie van InnoFra heeft Monitoren diverse betekenissen.

- Het verzamelen (inventariseren) van informatie over iets en het waarnemen (inspecteren en schouwen), gedurende langere tijd met een bepaalde kwaliteitswaarde.
- Het bewaken van meetwaarden ten opzichte van norm-/planwaarden (beeldkwaliteit) bedoeld om uitzonderingen te signaleren met (vaste) meetpunten.
- Het beoordelen of de afgesproken kwaliteit wordt behaald, waarbij parameters (paspoorten) worden gemaakt voor van belang zijnde elementen die regelmatig op afwijkingen worden gecontroleerd om zo nodig in actie te komen.

In het kort weergegeven is Monitoren dus vooral “het binnenhalen van de werkelijkheid van buiten”. Voor het binnenhalen van deze “werkelijkheid” zijn drie onderdelen te benoemen.

1. Inventariseren

Inventariseren is het vergaren van vaste gegevens.

2. Inspecteren

Bij inspecties spreken we van het beoordelen van de boven- en ondergrondse buitenruimte in de breedste zin van het woord. We kunnen dit onderverdelen in een technische inspectie en inspecties op kleine gebreken.

3. Schouwen

Schouwen is een visuele controle van de inrichting van de openbare ruimte. InnoFra onderscheidt diverse soorten schouwen:

de opleverschouw, de functionaliteitschouw, de kwaliteitsschouw, de burgerschouw, de technische schouw en de bestekschouw. Deze manieren van schouwen zeggen elk iets over kwaliteit, maar ieder vanuit een andere invalshoek.



Voorbeeld Model

Basismodule

Module

Module

Gemeentebrede Toekomstvisie

De "look and feel" is digitaal en analoog te gebruiken

Uitwerking Toekomstvisie

Verplichte opzet

- Verleden
- Heden
- Toekomst

Beheersvisie
Openbare
Ruimte

Structuurvisie
Ruimtelijke
Ordening

Ruimtelijke
Analyse

Kiezen voor kwaliteit

- Strategisch
- Tactisch
- Operationeel

Beheerfilosofie

Waterfilosofie

Groenfilosofie

Wegenfilosofie

Overige

Waterplan

Baggerplan

v.G.R.P.

B.R.P.

Bermen

Bepianting en gras

Spelen

Sport

Wegen

Vegen

Onkruidbestrijding op verharding

Bermen

Gladheid bestrijding

Civiel technische kunstwerken

Openbare verlichting

Begraafplaatsen

Gemeentelijk gebouwenbeheer

Hondenpoep

Monitoren

Inventariseren

Inspectie

Schouwen

GEO-fundament

Gegevensareaal

Zero Base Begroten (ZBB)

Moedarestek

Geo-fundament

De module Geo-fundament

Binnen de module Geo-fundament worden drie aspecten benoemd; gegevensareaal, afdelings- en beheerbegroting (eventueel middels de Zero Based Begrotings (ZBB) methode) en het moederbestek. Een efficiënt en operationeel beheer van de openbare ruimte vereist een goede verbinding tussen deze drie aspecten. Ze horen bij elkaar: wanneer in één van de aspecten een verandering plaatsvindt heeft dat directe gevolgen voor de andere twee.

Gegevensareaal

Relaties tussen gegevensareaal, afdelingsbegroting en bestekken worden binnen organisaties wel indirect gelegd, maar in de regel worden deze aspecten niet als een eenheid gezien. De databases van beheersystemen zijn niet zelden moeilijk toegankelijk en slecht leesbaar binnen andere GIS-applicaties. Vaak is ook de omzetting naar de lokale omstandigheden en uitgangspunten achterwege gebleven. InnoFra adviseert om een eigen (dus maatwerk) (Oracle) database op te zetten,

waarbinnen de gegevensopbouw naar eigen voorkeur worden ingericht. Hiermee kan worden voldaan aan de toekomstige BGT- en MGI-geo-eisen en wordt een toekomstbestendige bedrijfsvoering adequaat ondersteund.

Muteren

Een efficiënt beheer van de openbare ruimte is gebaat bij een actueel, eenvoudig en toegankelijk gegevensareaal en -beheer. Het mutatieproces moet in de organisatie geborgd zijn, waardoor wordt voorkomen dat er achterstanden kunnen ontstaan. InnoFra kan u ondersteunen om het voor uw organisatie passende mutatieproces uit te werken en te implementeren.

Beheerbegroting (middels de ZBB-methode) Veel afdelingsbegrotingen staan op zichzelf, met een opbouw over jaren naar inzicht van de individuele beheerders. Als sturingsinstrument zijn deze begrotingen vaak niet toereikend. InnoFra adviseert in deze situatie om een nieuwe begroting op te stellen in de vorm van een Zero Based begroting (ZBB), een bewezen en succesvolle methodiek. In samenhang met het

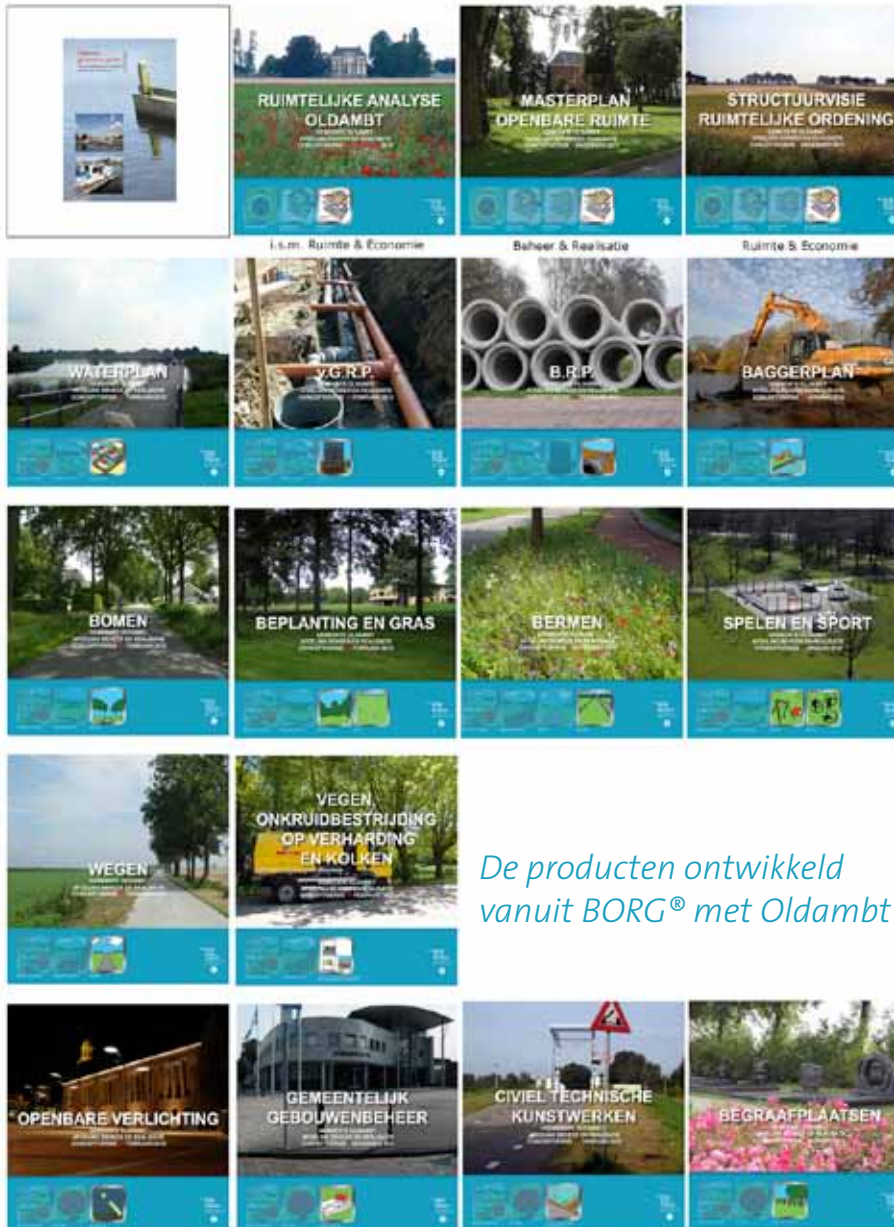
gegevensareaal, de beoogde werkzaamheden en de frequentie daarvan krijgt u middels Zero Based begroten de beschikking over een integrale begroting.

Moederbestek

Het opstellen van een moederbestek is een goed instrument om effectief interne- en externe opdrachtnemers aan te kunnen sturen. In een moederbestek worden alle activiteiten die (in het kader van het beheer van de openbare ruimte) moeten worden verricht in de RAW-systematiek, zowel in frequentie als in beeldkwaliteit, beschreven. Door het borgen van een directe relatie met het GEO-fundament biedt het moederbestek een goed handvat voor het formuleren van opdrachten voor de in- en externe uitvoerders van het beheer. Het moederbestek is als het ware de optelsom van wat men uitbesteedt aan aannemers, sociale werkvoorziening en de eigen dienst. InnoFra kan bogen op een ruime expertise en ervaring in het opstellen van deze moederbestekken.



Beheer Openbare Ruimte Geborgd



De producten ontwikkeld vanuit BORG® met Oldambt

“De burger centraal” in Oldambt

Een van onze referentie gemeenten is Oldambt, een nieuwe gemeente in Oost-Groningen die op 1 januari 2010 is ontstaan na een gemeentelijke herindeling. De gemeentebrede toekomstvisie ‘Oldambt, grenzeloos goûd!’ is vastgesteld op 21 april 2010 door de gemeenteraad van Oldambt met als belangrijkste functie bewustwording van de kwaliteiten, kracht en energie van de gemeente. Deze toekomst kan niet worden voorspeld maar ligt grotendeels in handen van de bewoners van Oldambt zelf. De koers is een gezamenlijke koers waarbij ‘De burger centraal’ staat. Het verbeteren van de efficiency van de overheid en de dienstverlening aan de burger spelen een belangrijke rol. De verlangde kerncompetenties die de sleutel zijn voor succes zijn samenwerking, resultaatgerichtheid en klantgerichtheid.

De afdeling Beheer & Realisatie van Oldambt heeft zich in het verlengde van deze ambities tot

doel gesteld “om een flexibele afdeling te zijn die zo optimaal mogelijk aan de steeds veranderende behoefte van de burgers kan voldoen”. Middels BORG® heeft de afdeling in betrekkelijk korte tijd alle bedrijfsvoeringsaspecten binnen de afdeling uitgewerkt en ontsloten. In de nabije toekomst zal dit voor de gehele organisatie en bewoners benaderbaar zijn.

De BORG® methodiek is tevens gebruikt om inzichten in allerlei opzichten te verkrijgen en om de benodigde cultuurverandering in de organisatie te bewerkstelligen. Ook de samenwerking met andere afdelingen heeft impulsen gekregen door gebruik van de BORG®-systematiek. De verschillende afdelingen profileren zich steeds beter naar het bestuur, maar ook naar de burgers van Oldambt. Vanuit de BORG®-systematiek zijn verder verscheidene beleidsdocumenten tot stand gebracht.



Wat kan BORG betekenen voor uw gemeente?

In deze brochure laten we u kennismaken onze BORG-methodiek in al haar facetten. Het kenmerk van de methodiek is een maatwerk aanpak. Het is ook niet altijd noodzakelijk om de complete BORG-methodiek te omarmen en te implementeren. Het is onmogelijk om in een brochure alle mogelijkheden te vatten. Die BORG te beiden heeft en wij gaan dan ook zeer graag met u in gesprek om te bekijken welke aanpak het best aansluit bij uw gemeente en uw wensen.

Maak kennis met InnoFra

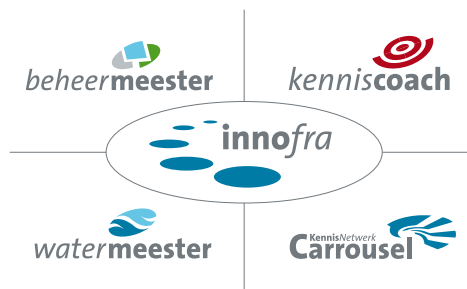
InnoFra is een innovatieve kennisorganisatie, die staat voor doelgerichte advisering en maatwerkondersteuning op het gebied van ruimtelijke ordening, inrichting/beheer van de buitenruimte, waterhuishouding / watersystemen, verkeer en vervoer. InnoFra is door haar kennis en expertise op deze gebieden een verlengstuk van de organisatie van de opdrachtgever en functioneert als gesprekspartner maar ook als intermediair.

InnoFra voelt zich thuis bij de overheid omdat zij over een ruime expertise beschikt op de bovengenoemde gebieden. Wij leveren maatwerk in samenspraak met

de opdrachtgevers zodat de kennis in de organisatie blijft. We verbinden hierbij de inhoud, de processen en de organisatie en brengen uw organisatie op basis van een onderbouwd advies in balans. Hierin onderscheiden wij ons nadrukkelijk van andere Ingenieurs- en Adviesbureaus. Dat onderscheid wordt versterkt door de (bewust gekozen) organisatievorm van een netwerk.

U kunt contact met ons opnemen voor een vrijblijvende afspraak, waarbij u nader kennis kunt maken met de mensen achter InnoFra, haar maatwerk in dienstverlening en de producten.

De volgende specialistische bedrijven maken onderdeel uit van InnoFra:



Bezoekadres: Pompoenweg 9
2321 DK Leiden

Telefoon: (071) 566 5305

Nevenvestiging: Lingewei 25
4004 LK Tiel

Websites: www.innofra.nl
www.kennisnetwerkcarrousel.nl